

Mittuniversitetet i Härnösand
Institutionen för informationsteknologi och medier

Minnesbanken på Jamtli i Östersund

- en studie av tillgänglighet

Arkiv- och informationsvetenskap
B-uppsats 5 poäng
VT 2006
Kerstin Ellert
Handledare: Göran Samuelsson

INNEHÅLLSFÖRTECKNING

1. INLEDNING	s. 3
1.1 Bakgrund	s. 3
1.2 Syfte och frågeställningar	s. 3
1.3 Metod och avgränsningar	s. 4
1.4 Forskningsläget	s. 4
2. SÖKVÄGAR OCH ANVÄNDARSTUDIE	s. 9
2.1 Register, kataloger och databaser	s. 9
2.2 Arkivplan	s. 13
2.3 Enkät för besökare	s. 15
2.4 Intervjuer med besökare	s. 16
2.5 Intervjuer med personal	s. 17
2.6 Hemsidan	s. 19
3. SLUTSATSER OCH DISKUSSION	s. 21
4. SAMMANFATTNING	s. 24
KÄLL- OCH LITTERATURFÖRTECKNING	s. 25
BILAGOR: enkät och arkivplan	s. 26

1. INLEDNING

1.1 Bakgrund

Minnesbanken i Östersund är Jamtlis (Länsmuseets) arkiv, bibliotek och fotosamling med egen reception och forskarsal. Den ligger i ett eget hus (kallat gamla museet) avskilt från den övriga besöksanläggningen. Jämtland har en stor skara aktiva släktforskare och lokalhistoriska forskare. Jämtland har eget Landsarkiv och Föreningsarkiv. Länsmuseet har Minnesbanken. En stor fördel är att alla dessa tre institutioner finns på bara några meters avstånd från varandra. Landsarkivet i Östersund har fler besökare/år än Landsarkivet i Härnösand som täcker hela övriga Norrland. Närheten till Mittuniversitetet har också stor betydelse för alla tre institutionerna.

Jämtland tillhör ett av de landskap i Sverige där det ges ut mest lokalhistorisk litteratur. Det finns ett stort intresse för släktforskning och lokalhistorisk forskning i länet. Släktforskarna ”springer mellan” de tre institutionerna. De flesta amatörforskare och akademiska forskare känner till vad det finns för handlingar i Landsarkivet och i Föreningsarkivet. Minnesbankens material är mer okänt, men borde vara ett intressant och viktigt material för en släktforskare och en lokalhistorisk forskare.

Sedan flera år pågår en planering och samordning mellan alla tre institutionerna och Mittuniversitetet. **Nordiskt centrum för kulturarvspedagogik** planeras. Alla tre institutionerna ska då finnas i samma hus med gemensamt arkiv och bibliotek samt gemensam personal och forskarsal. Huset är ritat, en arkitekttävling är redan avgjord och priset är utdelat. Ett nytt hus ska byggas samman med gamla hus. Innehållet i huset har redan diskuterats i flera år. Nu fattas det bara pengar för själva bygget.

1.2 Syfte och frågeställningar

Syfte:

Syftet är att undersöka hur man kan öka tillgängligheten till materialet på Minnesbanken och hur man får fler besökare i forskarsalen och på hemsidan.

Frågeställningar:

Vad finns det för intressant material i Minnesbankens forskarsal för släktforskare och lokalhistoriska forskare?

Hur kan man öka kunskapen om och sprida mer information om Minnesbankens material?

Hur är materialet tillgängligt i forskarsalen och på Internet? (öppettider, arkivplan, bibliotekskatalog, databaser och kortregister mm.) Finns det i pappersform och/eller digitalt i forskarsalen? Vad finns utlagt på Internet?

Hur kan Minnesbanken förbättra tillgängligheten till materialet?

Får man svar på sina frågor vid ett besök i forskarsalen eller på hemsidan?

Personalens kompetens. Klarar man av att ta hand om och hjälpa besökarna? Finns det tillräckligt med personal?

Hur lockar man dit nya äldre släktforskare och lokalhistoriska forskare och nya yngre forskare tex skolbarn? Hur behåller man stamgästerna?

1.3 Metod och avgränsningar

Det finns många olika besökargrupper i Minnesbanken, men min undersökning avgränsar sig till gruppen släktforskare och lokalhistoriska forskare. Jag har lagt ut en enkät i forskarsalen under april månad 2006. Jag har också valt att göra en djupintervju med två av de stamgäster som besöker Minnesbanken ofta. För att få personalens syn på besökarna har jag även gjort tre intervjuer med personalen. Dessutom har jag tagit tillvara mina egna erfarenheter som personal på Minnesbanken (och dess föregångare) i 19 år och som släktforskare och lokalhistorisk forskare i 15 år.

1.4 Forskningsläget

Patrik Höij har skrivit om ”Arkiven och Internet : tillgängligheten på elektronisk väg”. Han säger att tillgängliggörandet av arkivmaterial är en av arkivets främsta uppgifter. Idag används ADB för att uppfylla detta mål. Databaserna är idag främst begränsade till forskarsalar och lokala nätverk. En del finns även tillgängligt på cd-romskivor. Stora arkivmassor väntar på att bli digitala databaser. En utvecklingstrend som stöds av statsmakterna. De vill främja utnyttjandet och levandegörandet av arkiven. Han säger också att dokumentens utformning och informationsvärde kommer före redogörelser för vilket arkiv det tillhör och vilken arkivinstitution som handhar arkivet. (s. 47-59)

De flesta arkiv är ordnade efter proveniensprincipen och det kommer att bli svårt att digitalisera (skanna) in alla enskilda dokument i sökbara databaser. Oftast är man som forskare ute efter ett speciellt ämne. Om materialet ligger efter proveniens, så har det kanske inte funnits någon anledning att skanna in ett helt arkiv bara för att några få dokument är intressanta. Detta är en begränsning i tillgängligheten för forskaren om man vill sitta hemma

och läsa dokument. Få arkiv har kommit så långt att man digitaliserat material på dokumentnivå. De flesta databaser är registeruppgifter som sedan måste kollas i originaldokumenten och på film eller mikrokort på plats. Det material som är mest digitaliserat på dokumentnivå är kyrkboksmaterialet. Där finns mycket inskannat och tillgängligt på Internet. Ancestry.com har databaser från framförallt USA som är sökbara i dokumenten på "everyname index", födelseår och ort mm. Mycket användbart när man letar efter en speciell person i de amerikanska folkräkningarna eller immigrationshandlingarna. Där finns både avskrifter och en länk för att titta på det inskannade originaldokumentet.

Det svenska kyrkboksmaterialet på Genline och hos SVAR är inte indexerat, men ändå användbart. Genline har skannat in de svenska kyrkböckerna fram till ca 1860-talet (allt ska vara klart till sommaren 2006) och böckerna är sökbara på Internet på län, församling och typ av kyrkobok. Forskaren får sedan bläddra genom sidorna för att hitta det man söker. Man gör i stort sett samma sak som när man läser igenom mikrokort efter mikrokort i en ficheläsare. En skillnad är dock att man kan förstora sidorna så man lättare kan läsa otydlig text. Genline

borde i framtiden ta efter Ancestry och indexera namnen i allt kyrkboksmaterial. Det kommer nog att bli ett krav av framtida forskare och en uppgift för framtida forskning hur man kan lösa detta på ett smidigt och billigt sätt. Genline är i gång med att göra register för sökning i SCB-längderna. Både Genline och Ancestry är betaldata-baser som man är beredda att betala för om man får användbar information för pengarna.

The screenshot shows the Genline website interface. At the top, there's a navigation bar with links: Nyheter, FAQ, Kontakta oss, Om Genline AB, Allmänna villkor, English, and Logga in... Below that is a main menu with buttons for Produkter, Köpa, Komma igång, Genlines bildarkiv, Genline FamilyFinder, and Källor & tips. The central banner reads 'Släktforskning på Internet' and 'genline - Det enda arkivet som alltid har öppet!'. To the left, the 'Aktuellt' section mentions over 15,844,245 images and new volumes. The 'Svenska kyrkböcker på Internet' section describes the digital archive of church books from 1800. The 'Komma igång' section offers a search tool and a demo version. The 'Nyheter' section lists recent news items like 'Påskerbidande' and 'Kallelse till årsstämma 2006'. The 'Medlemskap' section lists benefits for registered users. On the right, there are sections for 'Redan medlem?' (login and account management), 'Erbjudanden' (Easter promotion for ANTAVALAN), and 'Nya Produkter' (Släktforskarnas Hus).

Riksarkivets avdelning SVAR har en digital forskarsal på nätet med skannat material, som det också kostar pengar att forska i. Man arbetar både med upprättande av sökregister och skanning av dokument, böcker, lösblad, kartor och mikrofilmer. Riksarkivet har på gång indexering av skannat material med hjälp av mormonerna i Salt Lake City. Indexering sker med hjälp av mormonernas nätverk av volontärer och blir på individnivå. Även för SVAR är indexering på individnivå ett måste för framtida forskning.

Biblioteksforskning:

Det har skrivits många uppsatser inom bibliotekarieutbildningen om tillgängligheten på bibliotek. Forskningen inom biblioteksområdet sker framförallt om tillgängligheten genom databaser på biblioteken.

Kungl. biblioteket har startat ett nytt tvåårigt utvecklingsprogram under rubriken "SVEP 2 - program för Open Access i Sverige".

Det finns idag ett starkt stöd inom högskolor/universitet och biblioteksväsende för tanken att tillgången till den vetenskapliga informationen på Internet ska vara fri. Högskolornas/universitetens bibliotek har fått ansvaret att bygga upp öppna, digitala publikationsarkiv. Allt fler vetenskapliga tidskrifter är fritt tillgängliga på webben. Det övergripande målet för SVEP 2 är att synliggöra och tillgängliggöra de arbeten som produceras av forskare, lärare och studenter vid svenska universitet och högskolor. Till programmets uppgifter hör att

- * Verka för fortsatt samordning och utveckling av standarder och verktyg för e-publiceringen vid svenska universitet och högskolor.

- * Stimulera en snabb ökning både av volymen och mångfalden i de öppna arkiven vid universitet och högskolor.

- * Främja tillgång till och användning av material i öppna arkiv och OA-tidskrifter.

(<http://www.kb.se/>)

Forskning inom ABM-samarbetet:

Kungl. biblioteket, Nationalmuseum, Riksantikvarieämbetet, Riksarkivet och Statens kulturråd har på eget initiativ beslutat att inleda ett samarbete vars syfte är att främja förståelse och samverkan mellan arkiv, bibliotek och museer. Ett gemensamt sekretariat - ABM-centrum - har inrättats. Verksamheten vid sekretariatet bedrivs inledningsvis under tre år i projektform (perioden 2004-05-01 - 2007-04-30). Under 2005 har även Naturhistoriska riksmuseet och Statens ljud- och bildarkiv anslutit sig. Nordiska museet anslöt sig vid årsskiftet 2006.

Kansliverksamheten drivs med begränsade medel från de fem initiativtagande institutionerna. Under 2005 inbjöds även andra centrala myndigheter och institutioner att delta i ABM-centrum, och flera institutioner har redan anmält sitt intresse. Även andra finansieringskällor undersöks som kan möjliggöra utökade aktiviteter och bemanningen i sekretariatet i framtiden.

På sikt bör en permanent lösning för såväl organisation som finansiering av ABM-centrums

verksamhet komma till stånd. (<http://abm-centrum.se/default.htm>)

Detta projekt bör vara en bra grund för gemensam forskning inom ABM-området. Många frågor är gemensamma frågor för alla de berörda institutionerna. Samverkan inom framtida gemensam forskning inom kultursektorn måste uppmuntras.

Kulturarvet:

För en släktforskare och lokalhistorisk forskare så betyder tillgängligheten till kulturarvet mycket och tillgängligheten bygger på bra marknadsföring genom institutioner och föreningar som arbetar med bevarande av kulturarvet. Vilka har då möjlighet att marknadsföra kulturarvet? I första hand museerna, i andra hand hembygdsrörelsen. De flesta museer i Sverige har egna hemsidor. Det gäller även små lokala museer som vill bevara kulturarvet på kommun- eller bynivå. Dessa museer är de mest intressanta för lokalhistoriska forskare. Sveriges Hembygdsförbund har en egen hemsida, där man kan läsa vad som är aktuellt inom hembygdsrörelsen. På hemsidan finns även länkar till olika lokala hembygdsföreningar. (<http://www.hembygd.se/>) Det är framförallt de lokala hembygdsföreningarnas arbete som är intressant för en lokalhistorisk forskare. Lokalhistorisk forskning stöttas både av Hembygdsförbundet och av de lokala hembygdsföreningarna.

2 SÖKVÄGAR OCH ANVÄNDARSTUDIE.

Nedan redovisar jag de sökvägar som finns till Minnesbankens material. Jag redogör också för de enkätsvar som kommit in och intervjuerna med stamkunder och personal. Hemsidan har jag gått igenom ingående och jag redogör också för vad som är bra och dåligt på hemsidan.

2.1 Register, kataloger och databaser.

Sökvägar till Minnesbankens material:

Minnesbankens viktigaste sökvägar till arkivmaterialet är plats, namn och ämne. Det finns också en liten del som finns sökbart på tid.

1. **Plats:** Det mesta av materialet ligger inlagt i arkivet på Socken och By. Mycket material saknar därför register att leta i. Det finns en pärm som kallas "Bylistor". Alla besökare vet inte vilken socken en by ligger i. Besökaren kan leta själv i pärmen eller rådfråga personalen för att få fram socknen. I pärmen kan man gå in på kommun, därefter på socken i varje kommun och därefter hitta byarnas namn i varje socken. När man vet var byn ligger kan man därefter be personalen att söka fram material direkt i arkivet på sökvägen plats. Det gäller i första hand fotosamlingen, byggnadsinventeringen och topografiska arkivet. Exempel: Om någon vill titta på fotografier från byn Elnäset i Bergs socken, så går personalen direkt till arkivhyllan, Bergs kommun, Bergs socken, Elnäsets by. Personalen tar fram arkivboxen med detta namn och ger till besökaren. Samma sak gäller om man vill läsa om fastigheter i topografiska arkivet, byggnadsinventeringarna som gjorts i länet samt tidningsklipp.

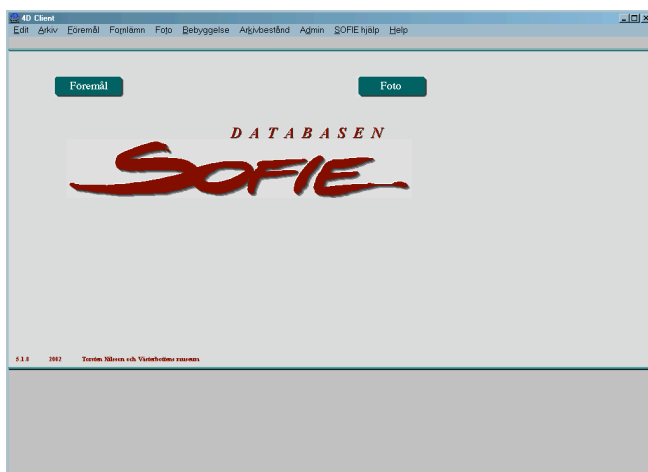
Bylista Innehåll:

Sid 2	Bergs kommun
Sid 6	Bräcke kommun
Sid 10	Härjedalens kommun
Sid 13	Krokoms kommun
Sid 16	Ragunda kommun
Sid 18	Strömsunds kommun
Sid 21	Åre kommun
Sid 25	Östersunds kommun.

➤ = Skifteslag

2. **Namn:** Sökvägen namn används framförallt i fotosamlingen (porträtt) och för tidningsklipp. Det finns inga speciella register till porträtten utan personalen hämtar fram arkivboxar och arkivlådor utifrån efternamn. Porträtten finns i bokstavsordning på efternamn i arkivet. Besökaren beställer fram det efternamn man är intresserad av. Till äldre tidningsklipp finns ett kortregister som är sökbart på efternamn (ej digitaliserat).
3. **Ämne:** Originalmaterialet i fotosamlingen finns på sökvägarna plats och namn. En del fotokopior ligger inlagda på sökvägen ämne. Det betyder att om en besökare är intresserad av tex ångbåtar eller fäbodrar, så får han titta på fotokopior i första hand. Kvaliteten på dessa är inte alltid så bra. Speciellt de som gjorts tidigt innan Minnesbanken fick kopieringsapparater som kan fininställas på foto. Numera görs bra fotokopior. Ofta kan personalen få plocka fram originalbilden om besökaren vill se detaljer. För att få reda på vad som finns om tex ångbåtar räcker det oftast med fotokopiorna. Museet har också registrerat varje fotografi med ett outline-nummer, dvs en tresiffrig ämneskod. Fotokopiorna av fotografierna i arkivet är insorterade i nummerordning på denna ämneskod. Hjälpmiddel till detta är en ”outline-katalog” som är sökbar både i bokstavsordning och i nummerordning. Denna katalog kan också besökaren titta i.
4. **Tid.** Sökbar på tid är framförallt fotosamlingen, bla olika tidsperioder för kläder.

Av Minnesbanken ca 800.000 pappersfotografier finns ca 70.000 inlagda i **Fotodatabasen Sofie**. Denna databas utökas dagligen.



Databasen finns för närvarande på museets intranät, men kommer ut på Internet inom en snar framtid. I databasen finns det möjlighet till ytterligare sökingångar, utöver de ovan nämnda, som tex motivkategori, nyckelord, fotografens namn, årtal och negativnummer.

4D Client

Edit Arkiv Vällj Sök Sortera Serie Gå till SOFIE hjälp Help

Stäng Alla Förra urval Sortera Sök Sök lista
 Till start Markerade Noterade Sortera på ... Sökeditor Blankett
 Ej marker. Ej noterade Sort.editor Sök tid

Antal poster i urval 71673 Antal sidor i utskrift 2987 Foto **SOFIE**

Bildnr	Litt/Subnr	Motivkategori	Fototid	Socken	Fotograf enamn	Fotograf fnamn
86x16	3	Kulturhistoria		Oviken	Sjodin	Olof
86x16	5	Kulturhistoria		Oviken	Sjodin	Olof
82x770	10	Kulturhistoria	1982	Oviken	Jansson	Birgit
85x297	5	Kulturhistoria	1985-06-22	Oviken	Didriksson	Nils-Axel
85x297	4	Kulturhistoria	1985-06-22	Oviken	Didriksson	Nils-Axel
85x297	2	Kulturhistoria	1985-06-22	Oviken	Didriksson	Nils-Axel
86x38	18	Kulturhistoria		Oviken	Wennström	A
86x36	18	Kulturhistoria	1985	Oviken	Ohlsson	Hasse
86x36	16	Kulturhistoria	1985	Oviken	Ohlsson	Hasse
H498	10	Kulturhistoria	1968	Oviken	Fosander	Göran
84x612	1	Kulturhistoria	1946-06-24	Oviken		
P6938		Kulturhistoria		Oviken	Petrusson	Julius
NTh361		Kulturhistoria	1905	Oviken	Thomasson	Nils
P6056		Kulturhistoria		Oviken	Jönsson	Per Joel
NTh12287		Samer	1899	Oviken	Thomasson	Nils
NTh21559		Samer	1959	Oviken	Thomasson	Nils
P6103		Kulturhistoria	1937	Oviken	Jönsson	Per Joel
P20826		Kulturhistoria	1921-09	Oviken	Olofsson	Georg
P20815		Kulturhistoria		Oviken	Olofsson	Georg
NTh1179		Kulturhistoria	1911	Oviken	Thomasson	Nils
NTh16978		Kulturhistoria		Oviken	Thomasson	Nils

s = tillhör en bildserie **Välj fält**

Blankettinställningar: Bildblankett Fullständig blankett Flerbildssida Stor bild i bildruta

Listinställningar: Bildlista Textlista

Start Office-genvägar ARKIVPLAN FAKTA... Windows 2000 Microsoft Word 4D Client 16:33

Databasen Sofie

Fornminnesinventeringen för Jämtlands län. Fornminnesinventeringen, som berättar om vilka fornyfynd som hittats i länet och var någonstans, finns i arkivet. Textinformationen om fynden finns i pärmar och var fynden hittats finns inprickat på kartor. Inventeringen finns även utlagd digitalt på Internet. Minnesbanken har lösenord till fornminnesregistret på Internet. Personalen hjälper till att logga in med ID och lösenord. Besökarna har därför möjlighet att ta del av registret både i pappersform och digitalt i forskarsalen. Digitalt finns det möjlighet till kombinationssökningar på tex typ av fornyfynd och by och det finns digitala kartor. Digitalt kan man också söka över hela landet. Bra om man har släktgårdar på andra orter runt om i Sverige.

Det finns även en del register över enskilda **fotografers negativsamlingar**. Till stor del av dessa är handskrivna av fotografen själv. Flera av dessa register håller på att skrivas rena i databaser för att bli mer tillgängliga för både personal och besökare.

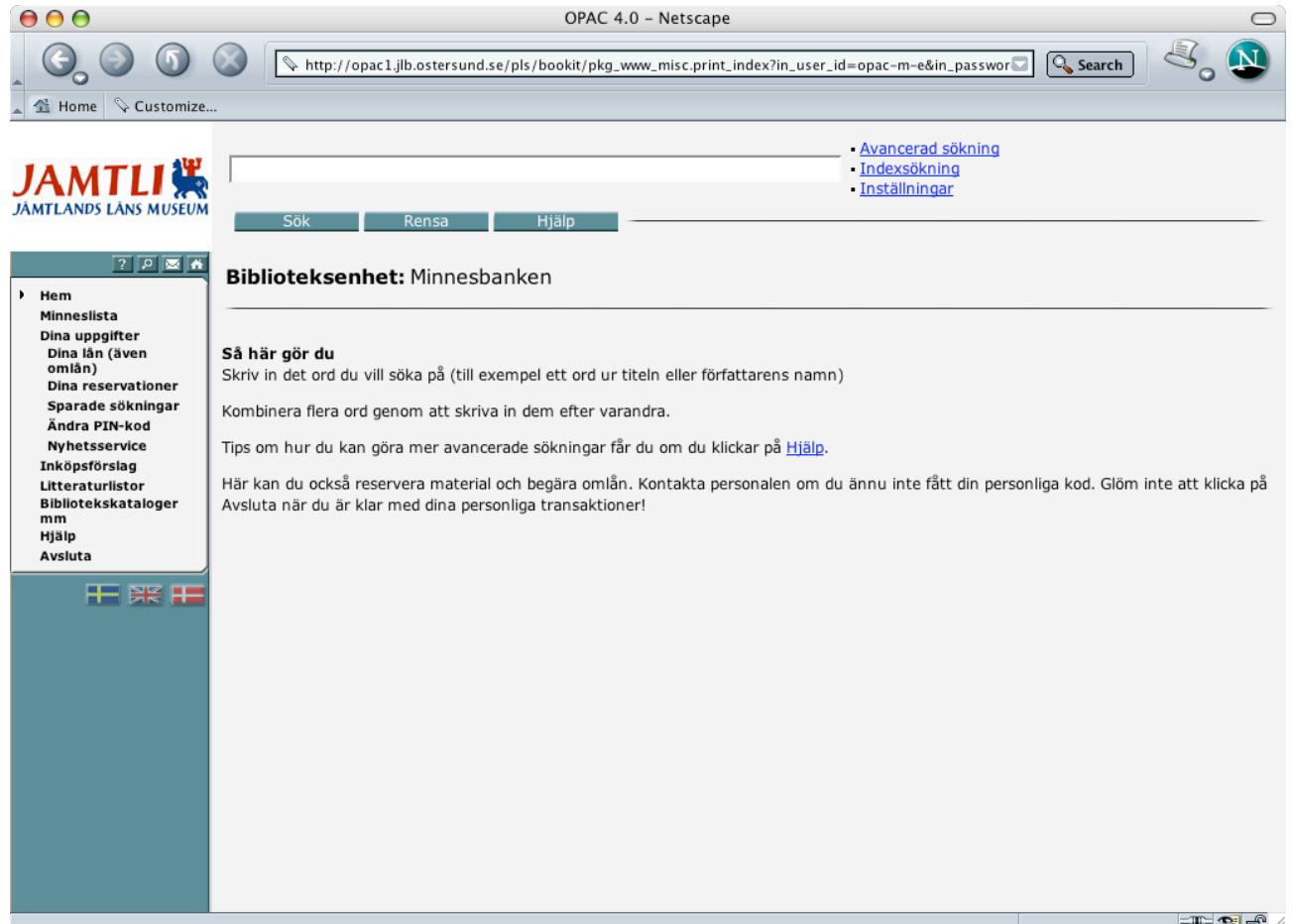
Etnologiskt material. Uppteckningar i **ÖMEA** (ÖMEA= Östersunds museums etnologiska arkiv) gjordes framförallt på 1950- och 60-talen. De finns utskrivna på kort i kortlådor efter ämne och inom varje ämne insorterat i bokstavsordning på socknar. Detta material finns tillgängligt i dessa kortlådor, som tas fram efter önskemål. Materialet finns även inskannat i en sökbar databas. Den ligger i intranätet och finns tillgänglig digitalt i forskarsalen. Databasen är inte användarvänlig, så personalen måste oftast hjälpa till vid sökning. ÖMEA-korten finns också sökbara digitalt via arkivplanen. Besökarna föredrar att titta på ÖMEA-materialet i kortlådor, inte i databasen. Databasen används mest av personalen, när man får förfrågningar utifrån och ska söka en uppteckning om ett speciellt ämne. Uppteckningen kan då skrivas ut på skrivare eller skickas till någon person med e-post. Övrigt etnologiskt material finns inte digitalt på dokumentnivå.

Byggnadsinventeringar av hus i länet. Dessa har gjorts i flera omgångar runt om i länet. Den senaste på 1970-talet. Uppgifterna är lättillgängliga i pärmar insorterade efter kommun, socken, by och sedan i nummerordning efter fastighetsbeteckning. Materialet har delvis skannats in, men finns inte tillgängligt digitalt i forskarsalen. Det efterfrågas därför bara på papper. Materialet är lättillgängligt för besökaren.

Biblioteket är Jamtlis referensbibliotek. Det finns två möjligheter att söka fram böcker i biblioteket:

1. Den gamla "lappkatalogen" med inkomna böcker fram till år 2000. Där kan man, som på alla bibliotek, söka på ämne, författare, boktitel, serie mm. Kortlådor finns i forskarsalen.
2. Av bibliotekets ca 35.000 böcker, så finns hittills ung. 12.000 inlagda i en databas, BOOK-IT. Där kan man förutom de ovan nämnda sökingångarna, söka på vilket ord som helst i titeln, nyckelord och göra kombinationssökningar. BOOK-IT-databasen finns utlagd på Minnesbankens hemsida och all personal på museet har tillgång till länken i sina datorer. Sökning kan också ske på dator i forskarsalen.
3. En del av bibliotekets böcker finns också placerade i forskarsalen. Besökaren kan där lätt själv plocka fram böckerna och ställa tillbaka dem. Det är framförallt

lokalhistorisk litteratur uppställd alfabetiskt efter socken, uppslagsverk och referensböcker. Där behöver man inte gå in i någon katalog först och leta. Det är bara att titta i hyllorna. Personalen tar fram övriga böcker i biblioteket till besökarna. Besökare får inte själva gå in i biblioteket.



Ovan har jag redogjort för de sökingångar som finns till Minnesbankens material och beskrivit det mest efterfrågade materialet. Ett annat sätt att hitta igen materialet är att söka i Minnesbankens arkivplan.

2.2 Arkivplan

Information om material i arkivet hittar man i arkivplanen. Den finns tillgänglig i pärm i forskarsalen och i Intranätet på dator i forskarsalen. Översiktsschema på en A4-sida finns utlagt i forskarsalen, så besökaren lätt kan se vad som finns i arkivet och sedan fråga

personalen vad varje rubrik innehåller. Besökaren kan också leta själv i arkivplanen i pärmen eller i datorn.

Minnesbanken – Jämtlands läns museum

Arkiv	Jämtlands läns museum - Minnesbanken
Referenskod:	
Datering:	
Institution	Jämtlands läns museum
Inledning:	<p>Minnesbanken – Arkiv, Bibliotek, Bildarkiv</p> <p>A FÖREMÅLSSAMLINGARNA I museets magasin förvaras ca 50 000 föremål. I Minnesbanken finns kataloger och register med uppgifter om föremålen, inklusive konstföremål. Här finns också kataloger och register över samlingar utanför museet.</p> <p>B FOTO Bildarkivet består av ca 9 miljoner negativ och glasplattor och är en av landets största fotosamlingar. Av dessa bilder är idag cirka 700 000 manuellt sökbara. Fotograferna är ordnade efter plats, person och ämne. Delar av samlingen registreras även digitalt. Idag är cirka 50 000 bilder sökbara i Minnesbanken. Beräknas vara tillgängligt på Internet hösten 2004.</p> <p>Samlingen är koncentrerad på bilder tagna före 1930 från Jämtlands län. Samlingen har tillkommit genom generösa gåvor från allmänheten. Närmare 300 så kallade bygdofotografers samlingar har på detta sätt kunnat bevaras för framtiden. Bland de mera kända fotografierna kan nämnas Nils Thomasson, Åre, Olle Ohlsson, Ånn och Nils Svensson, Laxviken. Tiden efter 1930 är främst representerad av samlingar som museet har fått i gåva av tidningen Östersunds-Posten, där huvudfotografen är Arvid Halling, Länsstämningen samt Bengt Wellet.</p> <p>C FILM – VIDEOBAND - DVD</p> <p>D LJUDBAND – GRAMMOFONSKIVOR - CD Minnesbanken förfogar över ett stort och rikt material vad gäller Jämtlands läns folkmusik. Genom ett omfattande dokumentationsarbete under 1970- och 80-talet har en viktig del av länets musikkultur bevarats. Innehållet består främst av olika typer av folkmusik, såsom spelmannsmusik på fiol och dragspel, visor och ballader. Här finns även ljudband innehållande intervjuer, dialektupptagningar mm. Materialet ligger för närvarande på magnetband men ska efterhand överföras till digitalt medium. Det finns också en stor mängd kopior av Svensk Visarkivs folkmusikinspelningar.</p> <p>E TIDNINGSKLIPP Minnesbankens tidningsklipp utgörs av två delar. En äldre del med tidningsklipp från ca 1900-1970 monterade i klippböcker, sökbara genom korbataloger ordnade efter ämne, person och plats. En nyare del från 1970 och fram till idag, samlade i pärmar sökbara aningen efter person, plats eller ämne. Denna klippsamling består idag av ca 40 000 enskilda klipp. I museets ägo finns också en mindre mängd privata klippsamlingar.</p>

Ovan syns indelningen av arkivplanen. Det finns länkar där man kan ta sig längre och längre in i materialet. Man kan tex komma ända fram till ett nummer på en arkeologisk rapport eller ett nummer på en ÖMEA-uppteckning.

2.3 Enkät för besökare

Minnesbanken har under april månad haft 79 besökare. Antalet besökare har varit mindre än en normalmånad, antagligen beroende på påskhelgen och skollov. Eftersom det är andra än släktforskare och lokalhistoriska forskare som besöker Minnesbanken, så har inte alla besökare fyllt i enkäten. Det har kommit in 31 ifyllda enkäter. Enkäten har legat framme under april månad i forskarsalen. Det finns ett bortfall i svaren på vissa frågor. Förstagångsbesökarna har inte kunnat fylla i vad som händer vid kommande besök. Några besökare minns inte alla saker som de gjort och de har därför inte svarat på alla frågor.

Sammanställning av enkätsvar: 31 inkomna svar:

Var hade man hört talas om Minnesbanken före första besöket? De vanligaste svaren är: på landsarkivet, på museet, studiecirkel/kurser och bekanta.

Visste du vad som fanns i Minnesbanken vid första besöket? Lika stor grupp svarade ja och nej.

Visste du vad du skulle fråga efter vid första besöket? 24 st svarade ja och 5 st svarade nej.

Fick du den hjälp du behövde? 27 st svarade ja och 1 st svarade nej. Orsaken till nej var att man inte hittade det jag letade efter.

Hittade du det du letade efter vid första besöket? 23 st svarade ja och 4 st svarade nej. Orsaken till nej var att materialet inte fanns.

Hur har du fått information om vad som finns i Minnesbanken? Genom broschyr och personal vid första besöket vanligast.

Nästa gång kände du till mer? 19 st svarade ja och 4 st svarade nej.

Får du den hjälp du behöver vid besöken? 26 st svarade ja och ingen svarade nej.

Letar du själv i register vid besöken? 14 st svarade ja och 7 st svarade nej.

Det är fyra typer av material som efterfrågas mest av besökaren: Det är fotografier följt av uppteckningar, lokalhistorisk litteratur och byggnadsinventeringar.

De flesta (20 st) som kommer till Minnesbanken kommer för att titta på fotografier. Besökaren föredrar att titta på fotografierna i pappersform. Därefter kommer uppteckningar, lokalhistoriska böcker och material om byggnader. Uppteckningar i ÖMEA, som finns i kortlådor, efterfrågas av 13 st besökare. Lokalhistorisk litteratur efterfrågas av 12 st besökare. Att besökarna vill läsa lokalhistorisk litteratur visar på det stora intresset för lokalhistoria som finns i Jämtland-Härjedalen. Byggnadsinventeringar efterfrågas av 11 st besökare. Övrigt material efterfrågas av vardera 1-2 personer.

Hemsidan. Endast 3 st av dem som svarat på enkäten har tittat på hemsidan. Besökarna tror att de som tittar på hemsidan är främst de forskare som kommer från platser utanför länet. De närboende släktforskarna och lokalthistoriska forskarna tycker att det borde finnas mer register och kataloger på hemsidan. Det vore bra att kunna kolla innan besöket på Minnesbanken om det är värt ett besök. Då skulle hemsidan användas mer.

Vill besökaren forska i forskarsalen eller sitta hemma vid datorn och forska. De flesta svarar både och. Motiveringen till besök i forskarsalen är att man vill ha någon att fråga om det är problem och att digitala bilder aldrig kan ersätta original. 9 st vill bara vara i forskarsalen, ingen svarar endast datorn.

Öppettiderna. Ungefär lika många svarar att tiderna är OK eller vill ha öppet hela dagen. Några besökare (2 st) önskar öppet kvällar eller helger. Min kommentar till detta är att de som önskar mer öppet kvällstid inte kan besöka Minnesbanken så ofta på dagtid och har därför inte besvarat enkäten.

Antal år som man har forskat. 3 månader till 50 år, de flesta över 10 år.

Ålder. 3 st är under 50 år, 6 st är mellan 50 och 65 år, de flesta (18 st) är över 65 år. 4 st har inte velat uppge ålder.

Antal gånger man har besökt MB. 5 st är förstagångsbesökare. De flesta har gjort besök ca 10 gånger och 4 st över 30 gånger.

2.4 Intervjuer med besökare

Jag valde att intervjua två besökare som jag räknar som stamgäster. De besökte Minnesbanken under den tidsperiod som enkäten låg framme. Urvalet gjordes endast efter kriteriet att de besökte Minnesbanken och hade tid att svara på frågor.

Sammanfattning av två intervjuer som har gjorts med besökande stamgäster:

Båda är överens om att det som besökaren känner till första gången man besöker Minnesbanken, är det stora antal fotografier som finns att titta på. Båda har informerat andra om vad som finns på Minnesbanken. De anser att information om Minnesbankens material sprids bäst genom mun mot munmetoden.

Hur kan man öka antalet besökare? Reportage i lokal-TV bra, lokalradio är också bra. Om man inte bor på orten är hemsidan en bra sätt att få tag på kontaktpersoner. Ingen av dem trodde på information genom specialbroschyrer och annat informationsmaterial direkt till obekanta, men bra till redan ”frälsta”.

Digitalt material är bra, men man får oftast inte med all information om dokumentet. Riktiga forskare vill se originalet för att inte missa information om tex papperet och bläcket. Digitalt material kan aldrig ersätta original.

Att det finns en hemsida är viktigt för dem som bor på annan ort och för yngre forskare. Svårigheten är att alltid hålla den aktuell. Den bör bara innehålla basinformation som tex öppettider, e-postadresser, telefonnummer, arkivplan och beståndsöversikt samt ett urval fotografier.

Bra om man kan utöka öppethållandet till längre tid dagtid, en kväll i veckan samt vissa lördagar. Minnesbanken skulle kunna ha temakvällar på tisdagar.

Bemötande. Kunden har alltid rätt. De som inte passar bör inte sitta i receptionsdisken. Korrekt och sakligt bemötande viktigt. Minnesbanken har trevlig personal.

Besökaren som kommer till Minnesbanken bör få möjlighet att både titta på analogt och digitalt material. Det är bra om man kan sitta hemma och läsa arkivbeståndet på hemsidan, så man vet vad man ska fråga efter vid besöket. Bra att kunna se arkivmaterialet (tex fotografier och uppteckningar) på nätet, men det kan aldrig ersätta besök med direktkontakt med trevlig och kunnig personal som hjälper till. Som forskare vill man också träffa andra forskare.

Marknadsföring. Minnesbanken borde se till att få en fast informationsplats i allt Jamtlis marknadsföringsmaterial, tex utställningskataloger, programfoldrar och annonser. Borde alltid finnas med en ruta med om Minnesbankens material och öppettider.

2.5 Intervjuer med personalen

Sammanfattning av tre intervjuer med personalen:

Den intervjuade personalen kände inte till vad som fanns på Minnesbanken när man började arbeta. Ett sätt att börja arbeta på Minnesbanken är att göra praktik genom arbetsförmedlingen och sedan bli kvar.

Personalen är överens om att besökarna som kommer till Minnesbanken första gången känner till att det finns fotografier att titta på. De känner oftast inte till övrigt material. Övrigt material som släktforskare och lokalhistoriska forskare frågar efter är uppteckningar, byggnadsinventeringar och lokalhistorisk litteratur.

Alla är överens om att besökarna får mycket hjälp, kanske för mycket. De är alltid nöjda när de går hem. Personalen får aldrig skäll. Om det kommer många besökare samtidigt kan det vara problem. Personalresurserna är för få. Personalen talar om vad som finns att titta på, så de flesta besökarna vet mer till nästa besök.

De flesta släktforskare och lokalhistoriska forskare är äldre och frågar inte efter digitalt material. De som skriver artiklar och böcker beställer fotografier digitalt.

Det finns tillgång till en sökdator i forskarsalen. Med flera sökdatorer så skulle antagligen flera besökare söka i och titta på material digitalt, tex fotodatabasen Sofie och ÖMEA-uppteckningar. Yngre besökare, dvs skolungdomar frågar mer efter digitalt material.

Personalen tycker att hemsidan är OK. Om man kommer till Jamtlis hemsida är det lätt att klicka sig vidare till Minnesbanken. Kunder som tar kontakt för att de har läst på hemsidan är framförallt ”utsocknes”. De har ingen möjlighet att komma på besök. De ringer/skickar e-post och frågar efter material som de vill ha skickat till sig. Det skulle underlätta för den gruppen om tex arkivplanen fanns utlagd på hemsidan. E-postbrev och telefonförfrågningar besvaras så fort personalen har möjlighet.

Personalens främsta önskemål är mer personal som kan hjälpa till att ta emot besökare. Besökarna går i första hand under öppettiden, före uppordning av material.

Personalen kan tänka sig att arbeta någon tisdagskväll i månaden om öppettiderna utökas.

Personalen tar ofta emot besökare även på andra tider än öppettiderna om man har möjlighet.

Marknadsföringen av Minnesbanken är dålig i Jamtlis marknadsföring. Minnesbanken finns nästan aldrig med i annonser och broschyrer. Personalen upplever att övriga museets personal inte tycker att Minnesbanken är viktig att marknadsföra. Minnesbanken borde alltid vara med i varje säsongsprogram som görs med en kort presentation av vad som finns att titta på och öppettiderna.

Ett förslag från en personal är att man borde byta namn till **Jamtli's Minnesbank** för att få koppling till Jamtli. De flesta känner inte till kopplingen Minnesbanken-Jamtli. Vad är Minnesbanken och var finns Minnesbanken frågar folk när man säger att man jobbar på Minnesbanken.

Ett sätt att få fler besökare är att locka fler grupper. En information om vad som finns på Minnesbanken borde vara gratis. Det gäller både skolklasser, föreningar och företag. Många grupper har inga pengar att betala informationen med och då avstår de från att komma. Man kan se informationen som ett led i att locka fler besökare.

2.6 Hemsidan

Minnesbankens hemsida finns att hitta som länk på www.jamtli.com, dvs Läns museets hemsida. Minnesbanken har alltså inte någon egen hemsida. Söker man på Google på ordet Minnesbanken så får man många träffar på Minnesbankar runt om i Sverige. Söker man på Minnesbanken och Östersund så får man exakta träffar.

Vad finns på hemsidan?

JAMTLI JÄMTLANDS LÄNS MUSEUM

Till Jamtli meny

- Arkiv
- Bibliotek
- Bildarkiv
- Jamtli Bildbyrå
- Kulturarvs-IT
- 1900-tal på väg
- Rädda filmen

MINNESBANKEN

Välkommen till Jamtli och Jämtlands läns museums Minnesbank!

Minnesbanken är banken som handhar minnen i stället för pengar. Här finns länets minnen tillgängliga för alla. Passa på att göra en egen tidsresa genom att ta del av de unika samlingar som läns museets förfogar över! Minnesbanken hittar du i museets roströda, äldre byggnad, två trappor upp.

Minnesbanken har stängt
Skärtorsdag 13 april - Annandag påsk 17 april.

Öppettider: vardagar kl 12.00 - 15.00
Telefon: 063 - 14 01 97
Faxnummer: 063 - 10 61 68
E-post: lansmuseet@jamtli.com

[Till startsidan](#)

Jamtli. Jämtlands läns museum. Box 709, 831 28 Östersund • lansmuseet@jamtli.com

Förstasidan hälsar besökaren välkommen och innehåller uppgifter om var Minnesbanken finns, telefonnummer, e-postadress och öppettider. E-postadressen är dock den till Läns museet, inte den som direkt går till Minnesbanken. minnesbanken@jamtli.com **Kontaktpersoner** i Minnesbanken (telefon och e-post) hittar man inte under Minnesbanken, utan på Jamtlis huvudsida Kontakta oss. Något svårsökt för en utomstående som vill ha direktkontakt till någon personal på Minnesbanken.

En samling **länknappar** finns till vänster: Arkiv, Bibliotek, Bildarkiv, Jamtli bildbyrå, Kulturarvs-IT, 1900-talet på väg och Rädda filmen. Vad döljer sig under dessa länksidor?

Arkiv: En presentation av vad som finns i arkivet utifrån arkivplanen. Rubriker med kortfattat innehåll i varje punkt. Ungefär som den A4-sida och broschyr som finns till utdelning i forskarsalen. Många institutioner har sin arkivplan/beståndskatalog utlagd på hemsidan. Detta är något som Minnesbanken snarast måste åtgärda. Den finns för närvarande utlagd på intranätet. Det finns en vits med att sitta hemma och titta efter först om materialet finns på Minnesbanken innan man beger sig till Minnesbanken. Speciellt med de långa avstånd som finns i Jämtlands län.

Bibliotek: En presentation av biblioteket om hur många böcker som finns och att biblioteket är ett referensbibliotek. Här finns en länk till den digitala bibliotekskatalogen. Just nu är ca 12.000 av bibliotekets 35.000 böcker inlagda i den digitala databasen.

Bildarkivet: En presentation av vad som finns i bildarkivet med en länk där man kan se ett urval bilder. Det är endast ett fåtal bilder som visas. Urvalet har gjorts för att visa bilder från flera olika fotografers samlingar. Just nu finns ca 70.000 av Minnesbankens fotografier inlagda i databasen Sofie. Dessa kommer inom närmaste tiden ut sökbara på Internet.

Jamtli bildbyrå: Välkommen, exempel på fotografier och fotografers större samlingar. Kontaktpersoner för att beställa fotografier finns. När de fotografier som finns digitalt kommer ut på Internet kommer det att finnas ett stort utbud av fotografier att beställa via hemsidan. Nu måste man besöka Minnesbanken för att titta på fotografierna man ska beställa.

Kulturarvs-IT: En presentation av projektet som innebär att vi får hjälp med inskanning av fotografier och arkivmaterial.

1900-talet på väg: Ett projekt som avslutades för några år sedan. Det finns emellertid fortfarande studiecirkel som skickar in uppteckningar/berättelser till Minnesbanken i detta projekt. Innehåller uppmaning att skicka in berättelser till Minnesbanken.

Rädda filmen i Jämtland: En presentation av ett pågående projekt. Om Ni har gamla filmer hemma, tag kontakt med museet, så hjälper vi till att rädda de gamla filmerna till säker förvaring.

Om man vill skriva ut någon sida av Minnesbankens information på hemsidan, så gäller det att den inte är på mer än en sida. Allt kommer inte med om man inte markerar det som ska skrivas ut först. En mycket omständlig procedur som många kan reta upp sig på och som inte heller alla förstår hur man ska göra. Detta måste åtgärdas innan man marknadsför hemsidan mer och innan arkivplanen läggs ut på hemsidan. Hela eller delar av Arkivplanen bör kunna skrivas ut som .pdf-fil på hemsidan.

3. SLUTSATSER OCH DISKUSSION

Antalet besökare i Minnesbanken har under senaste 5 åren legat på mellan 1.700 och 2.700 personer per år. Kan man öka antalet besökare, speciellt släktforskare och lokalhistoriska forskare? Finns det resurser för detta? Finns det önskemål om förändringar från besökarna?

Alla tre frågorna kan besvaras med ja.

Angående **öppettiderna** så bör det kunna ske en förändring mot öppethållande en kväll i veckan. Öppet längre tid på dagtid kan redan nu tillfredsställas eftersom besökaren kan boka tid under hela dagen från kl 8-16. Där är personalen mycket flexibel och bör fortsätta att vara det. Fördelen med öppettid på kvällen och någon lördag då och då är att man når den stora gruppen som arbetar dagtid. Om dessa har möjlighet att besöka Minnesbanken så skulle besöksantalet öka. Alla släktforskare och lokalhistoriska forskare är inte pensionärer. Även om personalen inte är så många som egentligen behövs, så bör man med lite god vilja kunna lösa frågan om ledigheter som kompensation för arbete kvällstid.

Vad finns det för behov av material, analogt och digitalt i forskarsalen och på hemsidan?

Eftersom de flesta besökarna som kommer till Minnesbanken kommer för att titta på fotografier, så finns det en stor efterfrågan av att fotografier läggs ut på nätet. Man vill gärna sitta hemma och titta på fotografier. Det gäller speciellt skolor när man gör grupparbeten. Skolorna kan inte ta kostnaden för en lång resa från länets utkant till Minnesbanken. Många skolor har teman med inriktning på lokalhistorisk forskning. Forskare som bor utanför länet har också ett stort behov av att få ett smakprov på nätet av Minnesbankens fotografier. Detta kan sedan locka till ett besök under tex en semesterresa i Jämtland. Observera att det måste noteras på hemsidan att det som finns på nätet bara är en bråkdel av Minnesbankens stora bildsamling. Alla som besöker hemsidan bör hälsas välkomna att se fler fotografier på plats i forskarsalen. Personalen bör också alltid berätta för besökarna i forskarsalen att det finns andra fotosamlingar att titta på än de som finns tillgängliga med pappersbilder i forskarsalen.

Av besökarna i forskarsalen så önskar de flesta fortfarande se materialet analogt. En del kan tänka sig både och, men få kan tänka sig att bara se digitalt material.

Det måste spridas mer **information om annat intressant material** som finns på Minnesbanken förutom fotografierna. Hur ska Minnesbanken lyckas med detta? Ett bra sätt är att ordna **informationsträffar** på Minnesbanken för olika grupper som tex

skolklasser, föreningar och företag. Direkt riktad information för just deras intresseområde. Det är då viktigt att information om denna möjlighet går ut i reklam och annonser. Besöket är ofta en kostnadsfråga för grupperna. Just nu tar Minnesbanken ut en kostnad på 300:- för ett informations- och sökpass på två timmar med max 20 deltagare. Det blir en för hög kostnad för skolorna eftersom en skolklass ofta måste delas i två grupper och då blir kostnaden på 600:- för hög. Skolorna har haft stora neddragningar se senaste åren och lokalhistoria är inget prioriterat område. Mitt förslag är att en skolklass tills vidare betalar 300:- vare sig klassen delas i två grupper eller inte. Det är viktigt att locka unga forskare till Minnesbanken. När det gäller studiecirklar i lokalhistoria så tycker även de att kostnaden på 300:- är för stor för ett besök. Under projektet 1900-talet på väg så fick alla lokalhistoriska cirklar komma gratis, vilket ledde till många informationer och besök samt inlämnade uppteckningar. Efter projektets slut, så kommer inte lika många cirklar och betalar för informationen. Vad är viktigast för Minnesbanken? - att få ut informationen till många grupper eller att tjäna 300:- på varje grupp? Man kanske skulle överväga att ge information till grupper gratis för att få fler forskare i framtiden till Minnesbanken. Detta borde också gälla skolklasser. Det är viktigt att Minnesbankens material används. Det är viktigt att Bildbyrån får sälja fotografier. Fler besökare ger även fler fotobeställningar.

Hemsidan.

Hur kan man göra materialet mer tillgängligt genom hemsidan? Öppettider, e-postadresser (direktadresser) och direkttelefonnummer är ett måste. Viktigt är också att arkivplan och beståndsöversikt läggs ut på hemsidan. Detta bör göras snarast. Så fort det är åtgärdat måste det framgå redan på förstasidan på hemsidan var arkivplanen och beståndet finns att läsa. De fotografier som nu finns inlagda i databasen Sofie måste också snarast ut på Internet. Hemsidan måste marknadsföras bättre. Nästan ingen av besökarna känner till hemsidan och få har tittat på den. Det måste bli fler besökare på hemsidan. Hur lyckas man med det? Direkthemsideadressen måste finnas med i all reklam om Minnesbanken. Det måste då också framgå i reklamen att man kan läsa om beståndet på hemsidan och titta på ett urval av Minnesbankens fotografier. Få besökare har intresse av att läsa Minnesbankens dokument på nätet, undantaget är ÖMEA:s inskannade kort. Besökarna kan tänka sig att söka i dessa kort hemma. De kan sedan skriva ut dem på sin egen skrivare eller lägga in de uppteckningar som är intressanta i sitt eget släktforskningsprogram eller byhistorieprogram på sin egen dator.

Enkäten visar att besökarna oftast får **svar på sina frågor** vid besök i Minnesbanken. Om de inte får svar beror det på att Minnesbanken inte har materialet. Alla besökare uppskattar den trevliga personalen och den hjälp man får. Detta är något Minnesbankens personal bör vara stolt över.

Marknadsföringen av Minnesbanken är mycket dålig. En bra idé som framförs av besökare och personal är att Minnesbanken bör finnas med i **allt** reklammaterial som läns museet ger ut. En fast ruta med lämplig information. Minnesbanken har inga egna pengar avsatta för marknadsföring. Minnesbankens material är värdefullt för utomstående forskare. Det bör även uppskattas och spridas mer av hela museets personal. Bra marknadsföring leder till flera besökare och även till ännu flera nöjda besökare.

4. SAMMANFATTNING

Syftet med undersökningen har varit att undersöka hur man kan öka tillgängligheten till materialet på Minnesbanken och hur man får fler besökare i forskarsalen och på hemsidan.

Undersökningen avgränsar sig till gruppen släktforskare och lokalhistoriska forskare. Den bygger på en enkät till besökare under april månad 2006, intervjuer med två utvalda stamgäster och intervjuer med personal. Jag har dessutom gått igenom de sökvägar och det material som finns på Minnesbanken. Mina egna erfarenheter som personal på museet under 19 år och som släktforskare och lokalhistorisk forskare i 15 år har jag också använt mig av.

De frågeställningar som jag har utgått ifrån och de svar jag erhållit är följande:

1. Vad finns det för intressant material i Minnesbankens forskarsal för släktforskare och lokalhistoriska forskare? Svaret på undersökningen har visat att det finns mycket intressant material och att en hel del av detta material är okänt för den besökande forskaren.

2. Hur kan man öka kunskapen och sprida mer information om Minnesbankens material? Svaret i undersökningen är att man måste marknadsföra Minnesbanken bättre i allt Jamtlis reklammaterial och få en fungerande hemsida med fler fotografier, arkivplan och beståndsöversikt. Marknadsföring i media måste också bli bättre.

3. Hur är materialet tillgängligt i forskarsalen och på Internet? Svaret är att öppettiderna måste ändras för att nå forskare som arbetar dagtid, kvällsöppet måste prövas. Arkivplan, beståndsöversikt, bibliotekskatalog måste finnas lättillgängliga på hemsidan och i forskarsalen. Material måste finnas både i pappersform och digitalt i forskarsalen.

4. Får man svar på sina frågor vid ett besök i forskarsalen eller på hemsidan? Svaret på enkätfrågan visar att besökaren alltid får hjälp att hitta det man söker efter vid besök i forskarsalen och alla är nöjda när man går hem. Personalen klarar av att ta hand om och hjälpa besökarna även om det ibland inte finns det tillräckligt med personal. Därmed inte sagt att kompetensen inte kan höjas för att man ska bli ännu bättre. E-postbrev och frågor på telefon besvaras så fort personalen har möjlighet. Oftast skickas ett e-postbrev samma dag som meddelar den som ställt frågan att man mottagit brevet och att svar kommer så fort som möjligt.

5. Hur lockar man dit nya äldre släktforskare och lokalhistoriska forskare och nya yngre forskare tex skolbarn? Hur behåller man stamgästerna? Svaret är att ett bra sätt att nå nya forskare är att erbjuda gratis informationspass för en grupp besökare om vad som finns på Minnesbanken. Stamgästerna behåller man genom att vara trevlig och hjälpsam personal.

KÄLL- OCH LITTERATURFÖRTECKNING

Tryckta källor

Litteratur

- Ejvegård, Rolf, *Vetenskaplig metod*, Studentlitteratur Lund 2003, 3:e omarbetade upplagan. ISBN 91-44-02763-X
- Genlines och SVARs digitalisering av kyrkböcker. Artikel i diskulogen nr 72, april 2006, s. 4-6, ISSN 1101-3826
- Hedman, Thomas, *Informationssökning för samhällsvetare och humanister*, Studentlitteratur Lund 1999, 2:a upplagan. ISBN 91-44-01106-7
- Holme, Idar Magne & Solvang, Bernt Krohn, *Forskningsmetodik. Om kvalitativa och kvantitativa metoder*, Studentlitteratur Lund 1997, 2:a upplagan. ISBN 91-44-00211-4
- Höij, Patrik, *Arkiven och Internet*. Artikel i Bilden av Arkiven, Rapport från Mitthögskolan ; nr 4, 1999, s. 33-49. ISBN 91-87908-20-4
- Jarrick, Arne & Josephson, Olle, *Från tanke till text. En språkhandbok för uppsatsskrivande studenter*, Studentlitteratur Lund 1996, 2:a upplagan. ISBN 91-44-26842-4
- Sundqvist, Anneli, *Om uppsatsskrivande*, Mitthögskolan 2003
- Trost, Jan, *Enkätboken*, Studentlitteratur Lund 2001, 2:a upplagan. ISBN 91-44-01816-9
- Trost, Jan, *Kvalitativa intervjuer*, Studentlitteratur Lund 1997, 2:a upplagan ISBN 91-44-00374-9

Internet

- ABM-centrums hemsida*. ABM-Centrum. <http://abm-centrum.se/default.htm>, version 2005-12-08, besökt 060413 och 060509
- Ancestrys hemsida*. Ancestry.com - Genealogy and Family History Records. <http://www.ancestry.com>, besökt 060413 och 060509
- Genlines hemsida*. Genline – Släktforskning på Internet. <http://www.genline.se>, besökt 060413 och 060509
- Jamtli's hemsida*. Jamtli. <http://www.jamli.com>, besökt 060413 och 060509
- Kungliga Bibliotekets hemsida*. Kungl. Biblioteket – National Library of Sweden. <http://www.kb.se>, besökt 060413 och 060509
- SVARs hemsida*. SVAR - Svensk arkivinformation <http://www.svar.ra.se>, besökt 060413 och 060509
- Sveriges Hembygdsförbunds hemsida*. Sveriges Hembygdsförbund: hembygd, hembygdsföreningar, kulturarv, kulturhistoria, sockenfrågor mm. <http://www.hembygd.se/>, version 2006-04-28, besökt 060509

Otryckta källor

- Arkivplan för Minnesbanken
- Bibliotekskatalog för Minnesbanken, både digitalt och i kortlådor
- Bylistor
- Kataloger i Minnesbanken
- Outline-katalog
- Register i Minnesbanken
- Enkät för besökare april 2006
- Intervjuer med besökare april 2006
- Intervjuer med personal april 2006

Hade Du hört talas om Minnesbanken före första besöket?
Om ja, Var? När? och Hur?

	Ja	Nej
<input type="checkbox"/>	<input type="checkbox"/>	<input type="checkbox"/>

När Du kom till Minnesbanken första gången:

1. Visste Du vad som fanns i Minnesbanken?

	Ja	Nej
<input type="checkbox"/>	<input type="checkbox"/>	<input type="checkbox"/>
2. Visste Du vad Du skulle fråga efter?

	Ja	Nej
<input type="checkbox"/>	<input type="checkbox"/>	<input type="checkbox"/>
3. Fick Du den hjälp Du behövde för att hitta igen rätt material?

	Ja	Nej
<input type="checkbox"/>	<input type="checkbox"/>	<input type="checkbox"/>
4. Hittade Du det Du letade efter?
Om nej, vad berodde det på?

	Ja	Nej
<input type="checkbox"/>	<input type="checkbox"/>	<input type="checkbox"/>

5. Har Du fått informationsbroschyr, information av personalen, läst på Hemsidan eller på annat sätt fått reda om vad som finns i Minnesbanken? Nämn vilket/vilka och på vilket sätt.

När Du kom tillbaka till Minnesbanken efter första gången

6. Kände Du då till mer om vad som fanns att leta efter?

	Ja	Nej
<input type="checkbox"/>	<input type="checkbox"/>	<input type="checkbox"/>
7. Får Du den hjälp Du behöver av personalen vid besöket?

	Ja	Nej
<input type="checkbox"/>	<input type="checkbox"/>	<input type="checkbox"/>
8. Letar Du själv i register och kataloger?

	Ja	Nej
<input type="checkbox"/>	<input type="checkbox"/>	<input type="checkbox"/>

Om Du letar själv, använder Du digitala register/kataloger eller pärm/kortregister i pappersform? Tex bibliotekskatalogen och arkivplanen.

Vad? _____

9. Har Du tittat på digitalt arkivmaterial och digitala fotografier?

	Ja	Nej
Om ja, vad? Fortsätt nästa sida	<input type="checkbox"/>	<input type="checkbox"/>

10. Vilket material är Du mest intresserad av? Rangordna fyra typer av material i Minnesbanken, a) är mest intressant.

- a) _____
b) _____
c) _____
d) _____

Hemsidan

11. Har Du tittat på Minnesbankens hemsida? Ja Nej

12. Skulle Du vilja ha mer information på hemsidan? Ja Nej

Om ja. Utförligare om vad? Vad saknas?

13. Skulle Du vilja ha fler register/kataloger och mer foto- och arkivmaterial utlagt på hemsidan? Ja Nej

Om ja, Vad och Varför?

14. Om samma material finns både på Internet och i forskarsalen, Vad föredrar Du? Sitta hemma framför Din egen dator och forska, besöka Minnesbanken i forskarsalen eller bådadera. Varför?

15. Vad tycker Du om Minnesbankens öppettider? Passar de Dig? Ge förslag på andra öppettider som skulle passa Dig bättre.

16. Hur många år har Du släktforskat resp lokalhistoriskt forskat?

17. Din ålder –20 år, 20-30 år, 30-40 år, 40-50 år, 50-65 år, 65-

18. Är Du man eller Kvinna? Man Kvinna

19. Hur många gånger har du besökt Minnesbanken? Ange ungefär.

Bilaga 2. ARKIVPLAN

2	3
<p>ÖMEA <small>(ÖSTERSUNDAS MUSEUMS ETNOLOGISKA ARKIV)</small></p> <p>MATERIAL FRÅN FRÅGELISTOR, UPPTECKNINGAR, INTERVJUER, SAMDOK, UNDERSÖKNINGAR M.M.</p>	<p>ETNOLOG- ISKA ARKIVET</p> <p>SAMDOK, UNDERSÖKNINGAR, FRÅGELISTOR, UPPTECKNINGAR, IVENTERINGAR</p>

4	5
<p>FÖRN LÄMNINGS- REGISTER</p> <p>KARTOR</p> <p>BLANKETTER</p>	<p>FÖREMÅLS- REGISTER</p> <p>ACCESIONS- KATALOG, DEPOSITIONER</p> <p>HEMBYGDS FÖRENINGAR/ KYRKOR</p>

6	7
<p>TOPOGRA- FISKA ARKIVET</p> <p>HANDLINGAR ANG BYGGÄRENDE, UTGRÄVNINGAR, FORNFYND, REMISSER YTTRAN- DEN FRÅN JLM M.M.</p>	<p>ARKEOLO- GISKA RAPPORTER</p> <p>RAÅ:s - SÖREGLERING, UTGRÄVNINGAR LÄNSMUSEETS- UTGRÄVNINGAR, IVENTERINGAR ÖVRIGA RAP</p>

8	9
<p>FILM- ARKIVET</p> <p>ÄLDRE FILMER, VIDEO</p>	<p>LJUD- ARKIVET</p> <p>MUSIK, INTERVJUER, DIALEKT</p>

10	11
<p>DRÄKT</p> <p>MATERIAL ANG SOCKENDRÄKTER, MÖNSTER, TYGPROVER</p>	<p>KLIPP- ARKIVET</p> <p>ÄLDRE KLIPP - NYA KLIPP - PLATS, ÄMNE, NAMN, MUSEET</p>

12	13
<p>MUSIK</p> <p>NOTER TEXTER BAND- INSPELNINGAR</p>	<p>INVENTER- INGAR</p> <p>SPECIELLA HUS- KATEGORIER MÖBLER, SLÖJD</p>

14	15
<p>UTRED- NINGAR</p> <p>KULTURHISTORISKA UTREDNINGAR ANTIKVARISKA KONTROLL- RAPPORTER</p>	<p>KÄRT/RIT- ARKIVET</p> <p>KÄRTOR/RIT- NINGAR ARKEOLOGISKA RITNINGAR</p>

16	17
<p>ARKIVALIER</p> <p>BREV, HANDSKRIFTER, DAGBÖCKER</p>	<p>TRYCKSAKS- ARKIVET</p> <p>KATALOGER, BROSCHYRER, AFFISCHER</p>